

УДК 514.18 + 727.6

## СУМІЩЕННЯ АРХАЇЧНОГО МИСТЕЦТВА ІЗ СУЧАСНИМИ СТИЛЯМИ ДИЗАЙНУ

Ковальов Ю.М., д.т.н.,  
Калашнікова В.В., аспірант\*,  
Шармагій Ю.В.

*Національний авіаційний університет (Україна, м. Київ)*

***Обґрунтовано метод системно-психологічного аналізу архаїчного мистецтва (на прикладі мистецтва Тропічної Африки) та методу суміщення його елементів та засобів із сучасними стилями дизайну.***

***Ключові слова: системно-психологічний аналіз, мистецтво Тропічної Африки, сучасні стилі дизайну, експертне оцінювання.***

***Постановка проблеми.*** Народи, що здобули незалежність, намагаються заявити про себе світу звертаючись до національного мистецтва, що досить часто має архаїчне походження. З іншого боку, засобом репрезентації молодих країн традиційно є виразні і підкреслено сучасні архітектурні споруди, прикладом чого є забудова столиць багатьох африканських країн. Відтак постає проблема визначення принципів гармонійного поєднання сучасних стилів архітектури і дизайну із архаїчними елементами етностилів.

***Аналіз останніх досліджень і публікацій.*** Виділимо групи джерел, що характеризують вихідні дані, теоретичні засади та апарат системно-психологічного аналізу:

1. Фактичні дані та аналіз мистецтва Тропічної Африки різних часів наведено у [1], де основний наголос робиться на історичних, естетичних та мистецтвознавчих аспектах.
2. Теорія самоорганізації складних систем, як основа системно-психологічного аналізу, описана у [2], приклади її застосування для дослідження еволюції людської свідомості у різні історичні епохи – у [3], для пам'яток різних епох – у [4,5].
3. Міждисциплінарна проблема використання виразних засобів різних епох для організації цілеспрямованого впливу архітектурного середовища на стан людини досі не має апарату дослідження та оцінювання результатів суміщення архаїчних і сучасних стилів.

***Формулювання цілей статті.*** Викласти основні положення методу системно-психологічного аналізу (на прикладі дослідження мистецтва Тропічної Африки) та спосіб графічного представлення результатів, а також обґрунтувати принципи суміщення сучасних і архаїчних стилів та методу оцінювання отриманих результатів.

---

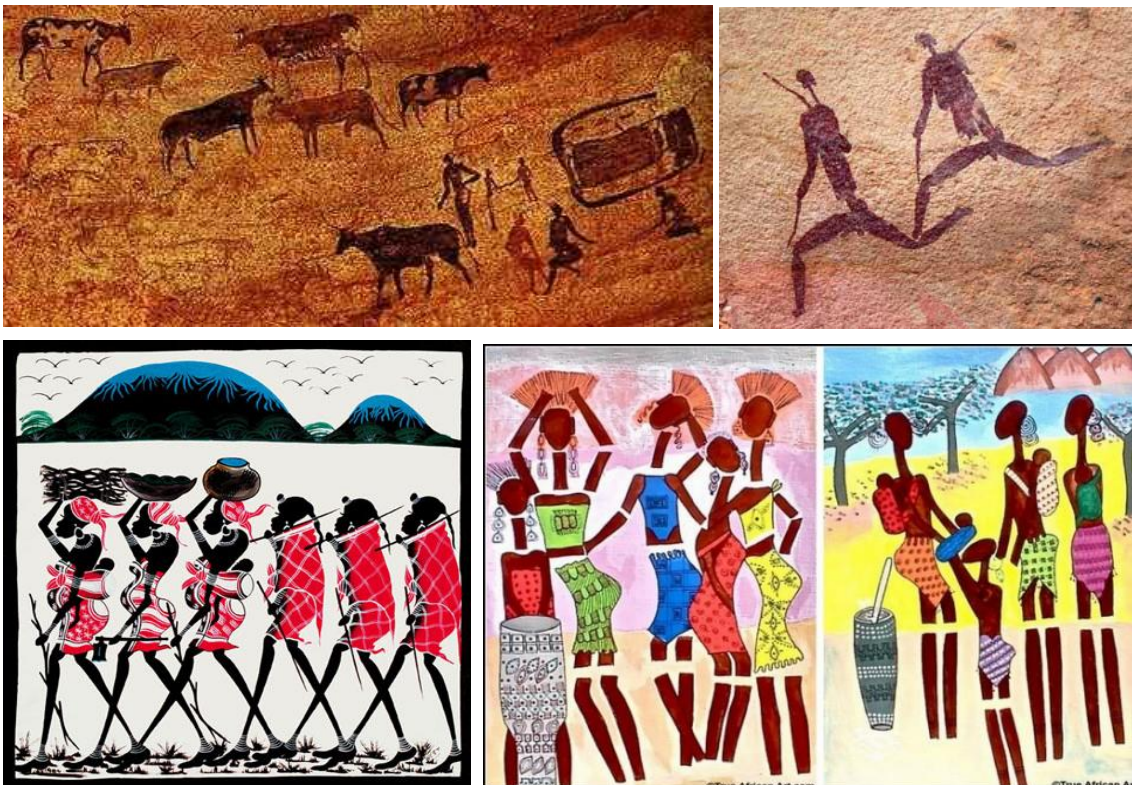
\* Науковий керівник – д.т.н., проф.. Ковальов Ю.М.

**Основна частина.** Визначення типових рис, характеристик впливу, хронологічної прив'язки витоків мистецтва тієї чи іншої культури, окрім мистецтвознавчого значення, є першим етапом для розв'язання практичних задач архітектури і дизайну – формування середовища перебування із прогнозованим впливом, і саме у досягненні такої мети полягає принцип гармонізації виразних засобів архаїчних і сучасних стилів. Для цього потрібно точно знати канали і силу впливу творів мистецтва на структури людської свідомості, що потребує розробки нових методів дослідження. Теоретичні основи методу системно-психологічного аналізу ґрунтуються на системному підході, хвильовій моделі С-простору, теорії самоорганізації складних систем та її застосуваннях до дослідження взаємодії людини із середовищем. Метод системно-психологічного аналізу включає стадії організації кластерів вихідних даних; визначення характерних рис для кожного з кластерів, їх порівняння та знаходження типових рис даної культури; визначення їх впливу на окремі канали сприйняття людини; представлення результатів у вигляді діаграм.

Розглянемо їх на прикладі аналізу мистецтва Тропічної Африки.

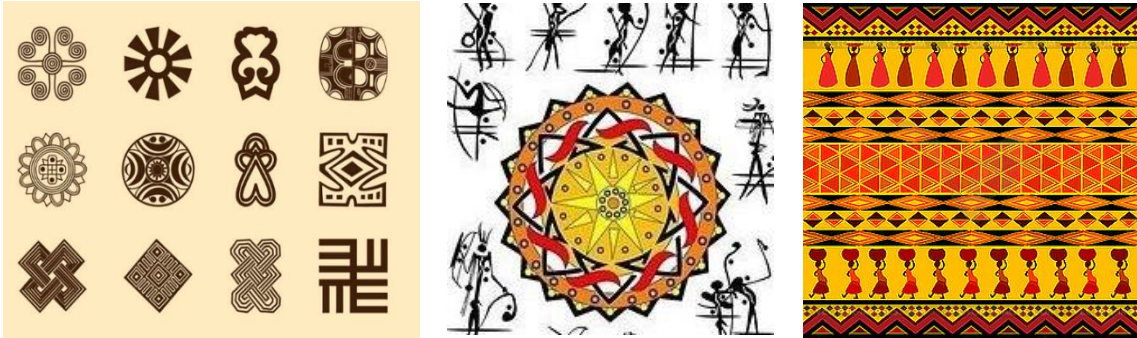
1. За доступними даними обирається масив творів мистецтва, із якого обираються ті, що наділені найбільш типовими рисами, а також проводиться класифікація творів за видами мистецтва, хронологією тощо. Класифіковані і упорядковані твори складають кластери (вимога статистичної достовірності є обов'язковою), які підлягають подальшому аналізу. На рис. 1 показані фрагменти таких кластерів.

*а) Живопис:*





б) орнаменти:



в) скульптура:



г) одяг:



д) архітектура:



Рис. 1. Мистецтво Тропічної Африки

2. Визначаються основні особливості, що мають значення для визначення впливу і хронології: манера передачі глибини простору (плоский пасивний фон), релігійне підґрунтя і символіка (культ мертвих, синоптричні знаки), естетика (обмаль упорядкованості, цінується емоція, а не форма), кольорове рішення (яскраві контрастні кольори), наявність поліморфних фігур, використання різних симетрій для створення орнаментів, тощо.

3. Хронологічна прив'язка витоків стилю, що визначається за способами зображення глибини простору, характерними для різних історичних епох, однозначно вказує на епоху неоліту.

4. Визначається вплив на окремі канали, згруповані по відповідним рівням. В залежності від мети аналізу у кожному конкретному випадку таке визначення може ґрунтуватися на якісній оцінці, експертному оцінюванні, загальноновизнаній точці зору тощо. Зокрема, єдність із середовищем (інтуїція) забезпечується за рахунок відсутності ракурсу, використання місцевих матеріалів, вписування в рельєф; віддільність від середовища (его) – контрастом форм і кольорів із фоном; вплив на середовище (воля) – магічною атрибутикою, зв'язком із культом мертвих; об'ємно-планувальна упорядкованість (розум) – пластична і змінна; сенсорні відчуття (зір та ін.) – яскраві і контрастні.

5. Визначається профіль впливу для різних рівнів і каналів (характеристики саме африканської свідомості – сині стовпчики на рис. 2 – у порівнянні із загальнолюдськими – різнокольорові стовпчики; знизу – риси комфортного середовища для африканців).

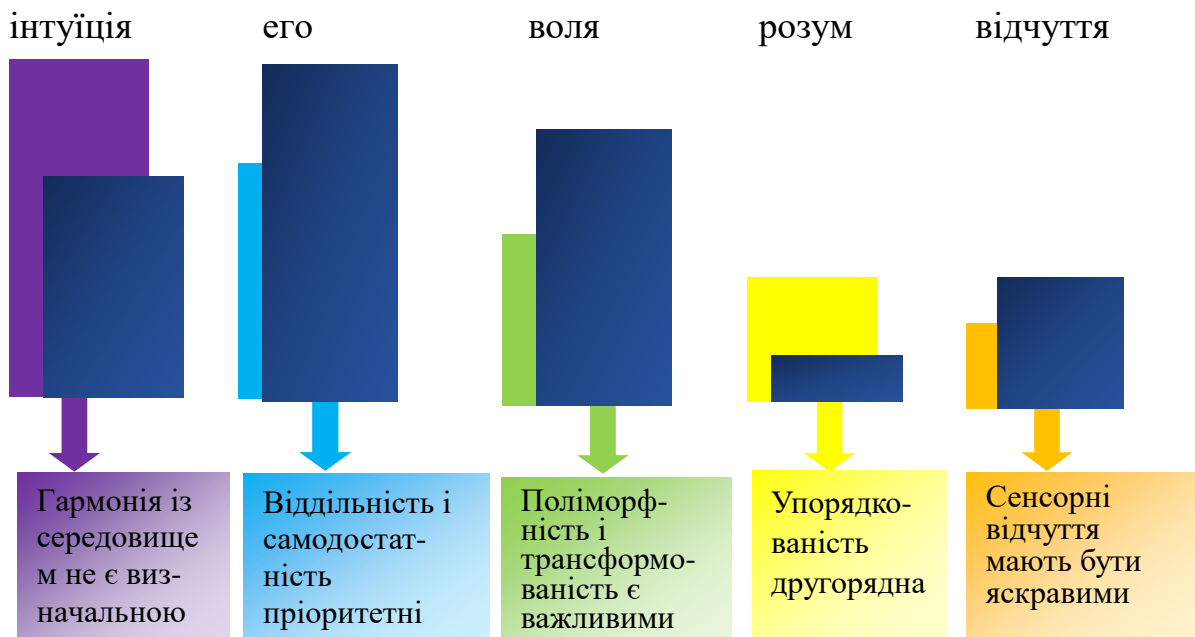


Рис. 2. Профіль впливів і характеристики комфортного середовища за даними аналізу мистецтва Тропічної Африки

Як використати представлені на рис. 2 результати? Можливі наступні варіанти гармонізації середовища перебування на їх основі:

1. *Підсилення впливів* – схожими за профілями є «пафосні» стилі, такі, як бароко чи ампір; із сучасних – деконструктивізм і, до певної міри, модерн, кітч і т.п. «Сильні» компоненти сумарного профілю стануть ще сильнішими.

2. *Компліментация впливів* – доповнюючими за впливами є такі стилі, як функціоналізм, конструктивізм, а також екостиль і т.п. Сумарний профіль буде більш збалансованим.

3. *Синхронізація впливів* – неолітичні особливості (двовимірність простору, контраст, символізм, поліморфність, невпорядкованість, динаміка, естетика волі та емоцій тощо) суміщаються із сучасними (тривимірність, кольоровий мінімалізм, буквальність, прозорість, упорядкованість, естетика розуму і форм); когнітивному дисонансу запобігає просторова і функціональна рознесеність окремих стилістичних зон.

Перші два варіанти можна рекомендувати для будівель житлового призначення, та деяких цивільних споруд, що відносяться до окремих аспектів життєвого циклу людини, тобто наділених традиційною функціональністю – лікарні, магазини, музейні та розважальні установи тощо.

Третій варіант відноситься до споруд із новими функціями – аеропортів, промислових підприємств, навчальних закладів, органів вищого державного управління тощо.

Оскільки саме для подібних будівель означена на початку статті проблема гармонійної репрезентації витоків та маніфестації досягнень має найбільш гострий характер, зупинимось на її вирішенні докладніше, узявши у якості прикладу термінал аеропорт у умовній країні Тропічної Африки.

Дизайн-концепція терміналу полягає у створенні комфортного середовища перебування для представників африканських націй, презентації окремих форм мистецтва і культури Тропічної Африки, у поєднанні із функціональністю, обладнанням, організацією та стилістичними рішеннями сучасного аеропорту, що має надати терміналу естетичних і психоемоційних переваг перед аналогами.

Відтак, середовище терміналу має задовольняти, окрім нормативних вимог щодо безпеки, організації трафіку тощо, ще й специфічним умовам психоемоційного комфорту представників народів Тропічної Африки – *акцентована несхожість, контраст, поліморфність, трансформованість і пластика, алогічність форм, нагнітаючий емоційний вплив.*

*Єдність терміналу і середовища аеропорту.* Термінал вписується у середовище аеропорту завдяки спільним комунікаціям,



позначенням, рішенням екстер'єру і інтер'єрів у стилі хай-тек. Для надання додаткового комфорту, як екологічного (захист від шуму і пилу), так і естетичного, пропонується також використання елементів екостилю, схожих для аеропорту у цілому і терміналу.

*Виразність терміналу на фоні середовища аеропорту* забезпечується алогічним групуванням форм і застосуванням контрастних кольорових рішень екстер'єру при збереженні загального хай-тек враження. Для ілюстрації цієї тези використаємо комплекс будівель Московської школи бізнесу у Сколково (рис. 3), автором якої є танзанієць за походженням Девід Аджайе. Додатковими елементами, що сприяють віддільності терміналу, можуть бути світлодіодні світильники, які відсвітлюють кольорові полоси у екстер'єрі, а також породи дерев та кущів, що нагадують про африканські джунглі або саванну.



Рис. 3. Девід Аджайе. Проект Московської школи бізнесу у Сколково

*Динамічність, пластичність, трансформованість і настроюваність середовища* забезпечується алогічним групуванням форм і застосуванням контрастних рішень – «космос проти хаосу», – зокрема, геометрично правильна біла структура фасаду проти хаотичного кольорового заповнення клітин. Для ілюстрації використаємо комплекс будівель Московської школи бізнесу у Сколково, автором якої є танзанієць за походженням Девід Аджайе. Додатковими елементами можуть бути світлодіодні світильники, які відсвітлюють кольорові полоси у екстер'єрі, а також породи дерев та кущів, що нагадують про африканські джунглі або саванну.

Ще одним елементом, який відповідає саме цьому рівню, є інформаційна система і система міжнародних позначень. У інтерфейсі

доцільно використати стилізацію у манері неолітичних рисунків (рис.1) – «магія» проти «розуму». Їх сильний, «магічний» вплив на глядача має підсилити ефект знаків – спонукання або застереження до/від тих чи інших дій.

*Об'ємно-планувальні рішення* – правильна геометрія проти криволінійних алогічних форм. Загальне правило – чим більш побутові функції приміщення, тим більше має бути таких елементів. Максимум – у кафе, кімнатах відпочинку, магазинах (рис. 4).



Рис. 4. Можливий прообраз інтер'єру кафе

*Кольорові рішення, одяг персоналу, деталі інтер'єру* мають бути вирішені у «африканському» стилі, який почасти ілюструє рис. 1. Обладнання, меблі, кольори підбираються за принципом – «хай-тек» проти традиції.

*Оцінювання результатів за критеріями психологічного комфорту* здійснюється за методикою, опублікованою у [4] при її адаптації до умов задачі:

1. Вибір експертів – люди, із психологічними характеристиками, відповідними до фокус-групи користувачів аеропорту (рис. 2).

2. Уточнення списку і вагових коефіцієнтів критеріїв у відповідності до рис. 2.

**Висновки.** Метод системно-психологічного аналізу мистецтва дозволяє визначити систему психологічних характеристик творів, побудувати психологічний портрет представників окремої культури, визначити специфічні умови комфортного для них середовища. Апробація і впровадження результатів дослідження планується у ході дипломного проектування терміналу міжнародного аеропорту.

Реалізація дизайн-концепції дозволить репрезентувати елементи культури Тропічної Африки у хай-тек середовищі, підвищити рівень

психоемоційного комфорту, створити яскравий образ екстер'єру та інтер'єрів терміналу міжнародного аеропорту.

### *Література*

1. Мириманов В. Б. Искусство тропической Африки. Типология, систематика, эволюция: [Монографія] / В.Б. Мириманов.– М.: Искусство, 1986.– 516 с.
2. Мхитарян Н.М. Эргономические аспекты сложных систем: [Монографія] / Н. М. Мхитарян, Г.В. Бадеян, Ю. Н. Ковалев. – К.: Наукова думка, 2004. – 600 с.
3. Ковалев Ю.Н. Самоорганизация сознания человека и изображение пространства в произведениях живописи от палеолита до Ренессанса: [Монографія] / Ю.Н. Ковалев, Н.М. Мхитарян, А.Ю. Ницын. – К.: ДІА, 2014. – 236 с.
4. Ковальов Ю.М. Паркова зона у центрі Києва: оцінювання та перспективи розвитку / Ю.М. Ковалев, А.Р.Буравська, Н.В. Матющенко, Л.В. Шевель, І.В. Шинкарчук // Технічна естетика і дизайн. – 2012. – Вип. 11. – С. 57–66.
5. Ковальов Ю.М. Моделювання і оцінювання взаємодії людини із сакральним середовищем (на прикладі НІАЗ «Кам'яна Могила») / Ю.М. Ковалев, О.Ю. Ніцин, Л.В. Шевель // Сучасні проблеми моделювання.– Мелітополь: МДПУ, 2016. – Вип. 5. – С.57-65.

## **СОВМЕЩЕНИЕ АРХАИЧЕСКОГО ИСКУССТВА С СОВРЕМЕННЫМИ СТИЛЯМИ ДИЗАЙНА**

Ковалев Ю., Калашникова В.В., Шармагий Ю.В.

*Обоснован метод системно-психологического анализа архаического искусства (на примере искусства Тропической Африки) и методика совмещения его элементов и средств с современными стилями дизайна.*

*Ключевые слова: системно-психологический анализ, искусство Тропической Африки, современные стили дизайна, экспертное оценивание.*

## **COMBINING ARCHAIC ART WITH MODERN DESIGN STYLES**

*Kovaluov Y., Kalashnikova V., Sharmagiy Y.*

*Method of system-psychological analysis of archaic art (on example of Tropical Africa art) and the method of combining its elements and tools with modern design styles are presented.*

*Keywords: system-psychological analysis, Tropical Africa art, modern design styles, expert evaluation.*